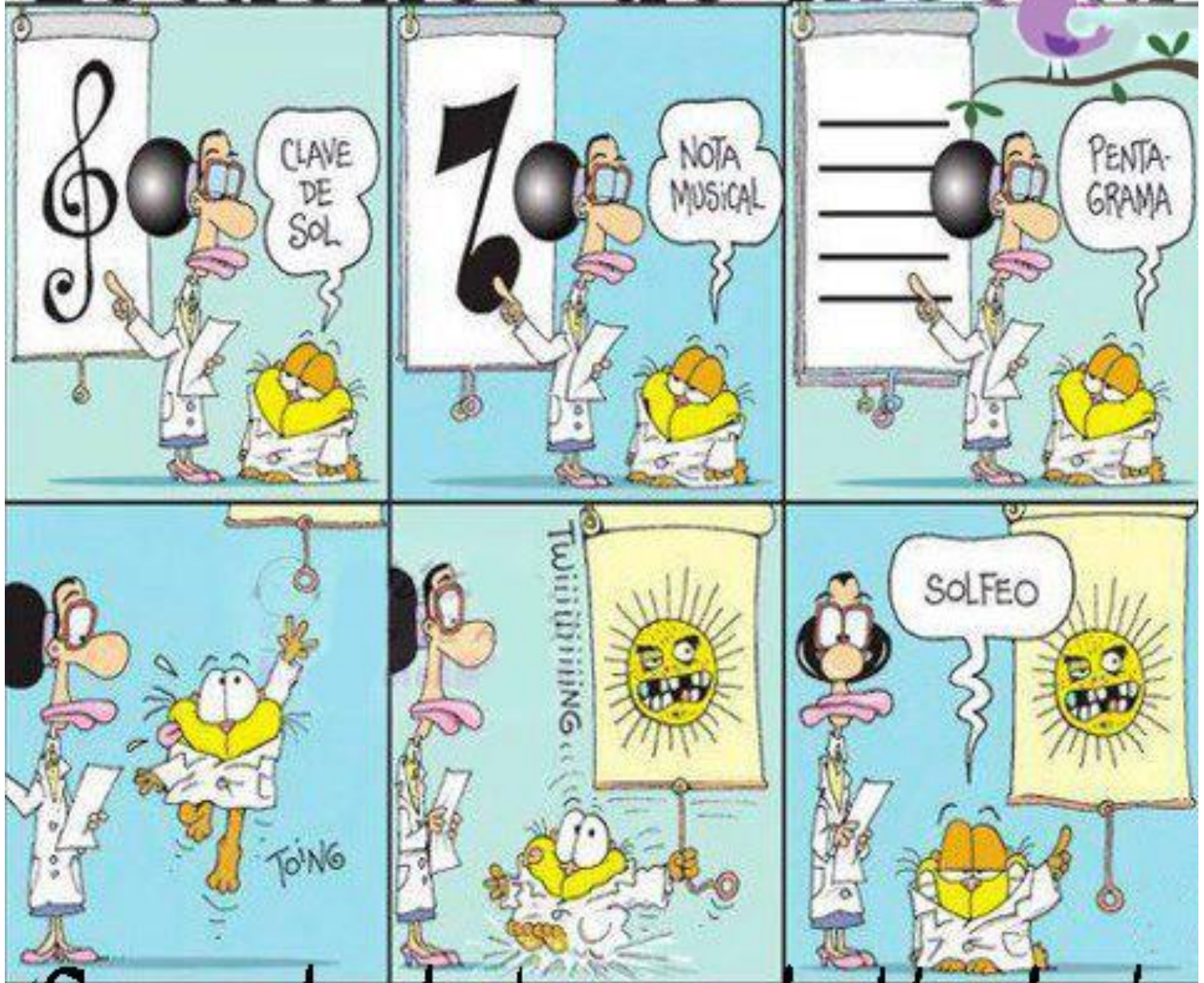


# Lecciones de música



## Segundo de Lenguaje Musical

Cristina Astiárraga Torío

Escuela Municipal de Música "Laciana" de Villablino (León)

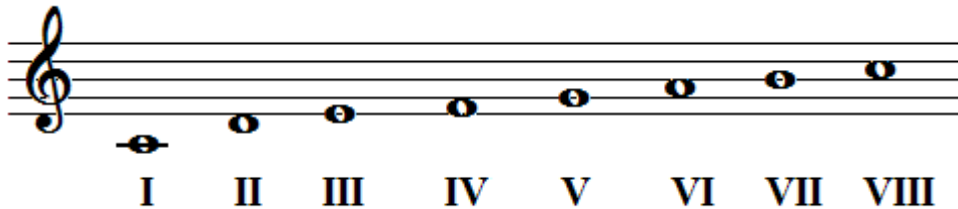
<http://www.enclavemusibloggera.blogspot.com.es/>





# TEMA 17 LOS GRADOS DE LA ESCALA

Llamamos GRADOS a cada nota de una escala. Se marcan con números romanos: en orden ascendente del I al VIII, y en orden descendente del VIII al I.



Cada grado de una escala tiene un nombre:

Grado	Nombre
I	Tónica
II	Supertónica
III	Mediante
IV	Subdominante
V	Dominante
VI	Submediante o Superdominante
VII	Sensible



Grados Tonales: I, IV y V

Grados Modales: III, VI y VII

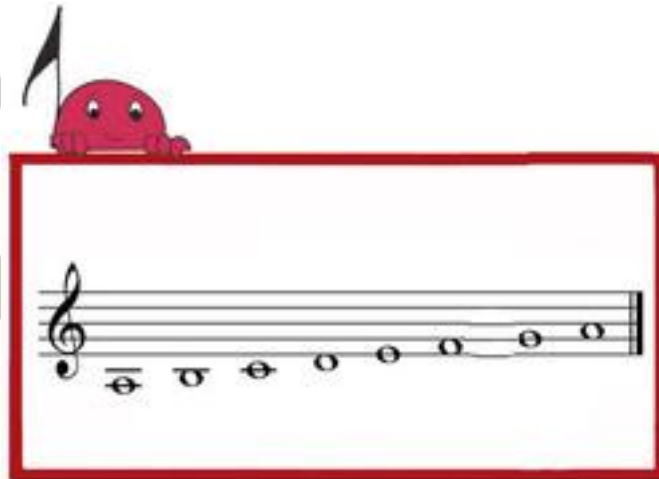
# TEMA 18 LA ESCALA DIATÓNICA

Una escala es una serie de 7 notas en orden ascendente o descendente.

## TIPOS DE ESCALAS MENORES

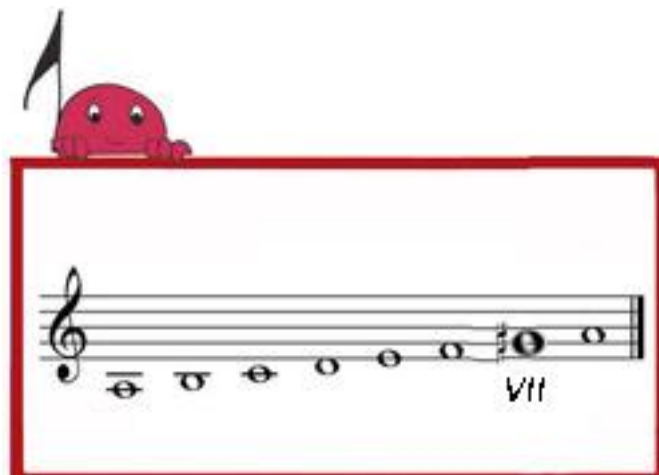
### 1º TIPO: NATURAL

Tiene las alteraciones propias de esa tonalidad.



### 2º TIPO: ARMÓNICA

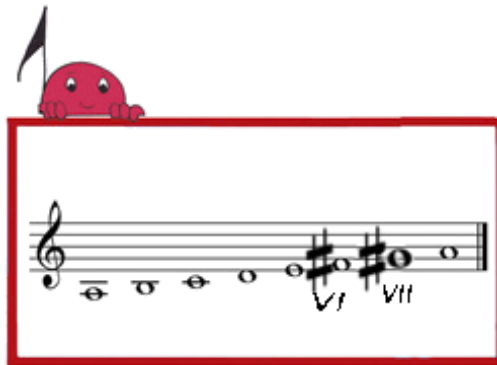
Es igual que la Natural pero con el VII grado alterado 1 st ascendente.





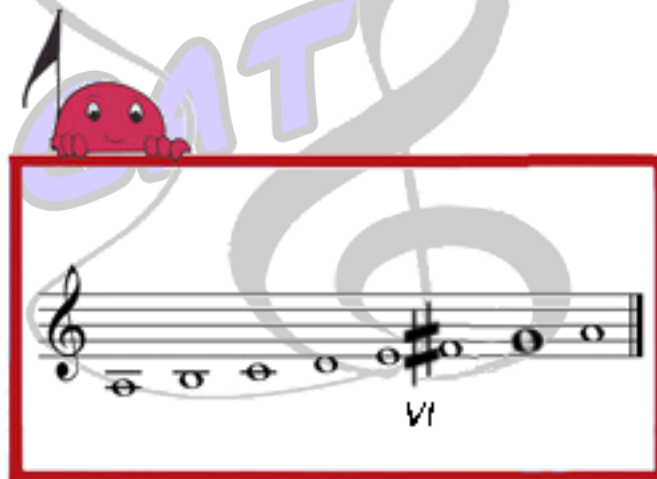
### 3º TIPO: MELÓDICA

Es igual que la NATURAL, pero con los grados VI y VII alterados 1 st ascendente.



### 4º TIPO: DÓRICA

Igual que la NATURAL pero con el VI grado alterado 1 st ascendente.



# TEMA 19 EL COMPÁS 3/8



Es un compás TERNARIO, porque tiene 3 tiempos.

Es un compás SIMPLE, porque cada tiempo se divide en dos partes.

En cada parte entra una ♪ y un compás se completa con una ♩.



Se suele medir por compás, en vez de por parte, lo que lo convierte en un COMPÁS A UN TIEMPO.



## COMPASES A UN TIEMPO

Son compases cuya medida es más cómoda midiendo por compás en vez de por parte. Por ejemplo: 2/8 y 3/8.

Sabemos que un compás se mide a un tiempo si:

- Aparece al principio del pentagrama (arriba) la figura que completa un compás.
- Aparece al principio del pentagrama (arriba): ( a1) ó (in 1)
- Aparecen las dos indicaciones de antes juntas.



# TEMA 20 SIGNOS DE REPETICIÓN Y ABREVIATURA

son signos que se han inventado con el fin de ahorrar tinta y papel. Con simples indicaciones sabemos si una partitura debe repetirse o no.

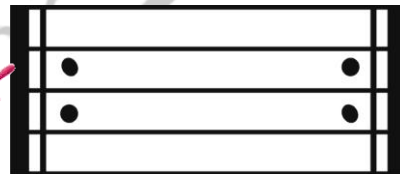
## DOBLE BARRA DE PUNTOS

Es muy utilizada. Cuando veas una doble barra de puntos debes volver a repetir desde el principio de la partitura.



si hay dos dobles barras de puntos debe repetirse el trozo que esté entre las dos dobles barras de puntos.

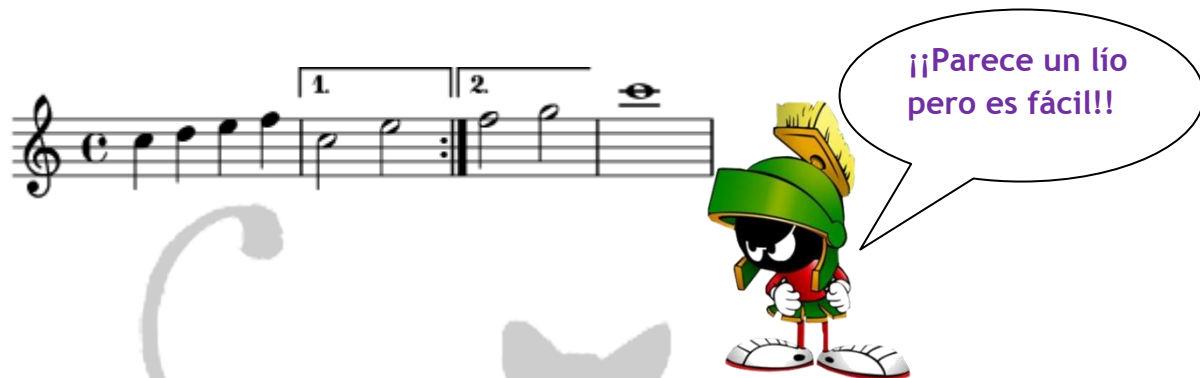
Repite sólo lo que hay entre las 2 dobles barras.



# CASILLAS DE 1ª Y 2ª VEZ

Debes tocar la partitura hasta donde está la doble barra de puntos al finalizar el trozo que tiene una casilla por encima llamada 1ª vez.

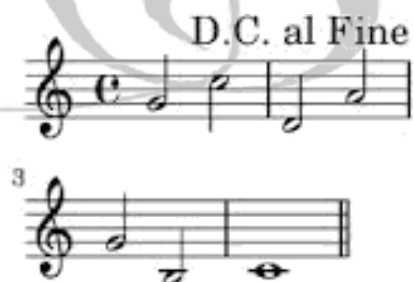
Vuelve al principio y sigue tocando y cuando llegues de nuevo a la casilla llamada 1ª vez te la saltas y continúas en la casilla llamada 2ª vez y hasta el final.



The image shows a musical staff with a treble clef and a common time signature. The first ending is marked with a '1' above a double bar line with dots. The second ending is marked with a '2' above a double bar line with dots. A cartoon lion character with a green mane and a red body is standing next to the staff, with a speech bubble that says "¡¡Parece un lío pero es fácil!!".

# DA CAPO AL FIN

Término italiano que se escribe con la abreviatura D.C. (igual que después de Cristo, “anda jaté”). Cuando lo veas debes volver al principio y continuar tocando hasta donde aparece la palabra FIN.



The image shows two musical staves. The first staff has a treble clef and a common time signature, with the text "D.C. al Fine" written above it. The second staff has a treble clef and a common time signature, with a triplet of three notes marked with a '3' above it.

# ⊕ § PÁRRAFO O LLAMADA

Signo de repetición que se coloca en las partituras para indicarnos que debemos repetir un fragmento.

Para ello buscamos el 2º signo (ejem, chirimbolo) y volvemos al 1º signo (chirimboooooo) y repetimos hasta ver la palabra FIN.

¡¡CHIRIMBOLO!!







## 8ª ALTA Y 8ª BAJA

Para evitar poner muchas líneas adicionales se crearon las indicaciones de 8ª alta y 8ª baja:

- 🕒 Si aparece por encima del pentagrama hay que tocarlo una 8ª más aguda.
- 🕒 Si aparece por debajo del pentagrama hay que tocarlo un a8ª más grave.

Lleva una línea de rayitas intermitentes mientras dura el fragmento de 8ª baja o alta. Para terminar, o bien se terminan las rayitas o pone LOCO.



## COMPASES DE SILENCIO O DE ESPERA

Un solo

compás en silencio se suele marcar con un silencio de redonda. Para varios compases se marca con un signo y un nº encima. El nº es el de compases que se debe estar en silencio.



# TEMA 21 NOTAS A CONTRATIEMPO Y SÍNCOPAS

## NOTA A CONTRATIEMPO

Es una nota que lleva delante un silencio.

Es fácil de reconocer porque si lo solfeas te darás cuenta de que es nota a contratiempo si al dar el golpe de la mano te coincide un silencio.

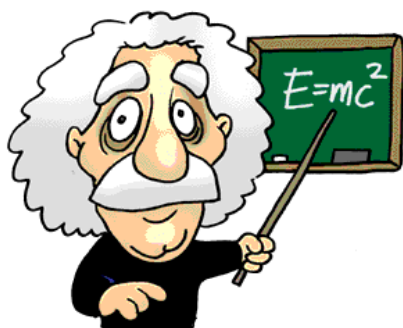


Aprovecha  
para respirar  
en los  
silencios



## SÍNCOPA

Es una nota que empieza en parte débil y termina en parte fuerte.



En 3º curso se  
amplía este tema  
muuuuucho.

# TEMA 22 INTERVALOS CON NOTAS ALTERADAS

Las alteraciones hacen que los intervalos sean más grandes o más pequeños.

El # en la nota aguda SUMA 1 st al intervalo.

El # en la nota grave QUITA 1 st al intervalo.

El ♭ en la nota aguda QUITA 1 st al intervalo

El ♭ en la nota grave SUMA 1 st al intervalo.

*isuuupertruco!*



## TABLA DE INTERVALOS

	DISMINUIDOS	MENORES	JUSTOS	MAYORES	AUMENTADOS
2ª		1 ST		1 T	1 T 1 ST
3ª	1 T	1 T 1 ST		2 T	2 T 1 ST
4ª	2 T		2 T 1 ST		3 T
5ª	2 T 2 ST		3 T 1 ST		4 T
6ª	3 T 1 ST	3 T 2 ST		4 T 1 ST	5 T
7ª	4 T 1 ST	4 T 2 ST		5 T 1 ST	6 T
8ª	5 T 1 ST		5 T 2 ST		6 T 1 ST

# TEMA 23 LAS CLAVES

Existen tres tipos de claves:



Clave de Sol



Clave de Fa



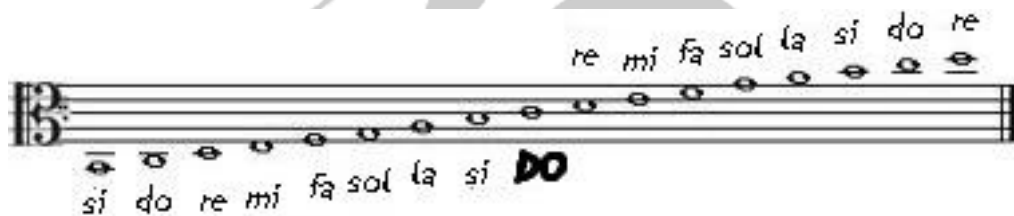
Clave de Do

Nos indican como se llama la nota que está en la línea que le da nombre a esa clave:

clave de fa en 4ª quiere decir que la nota de la 4ª línea se llama fa.



Clave de Do en 3º: la nota de la 3ª línea se llama Do.



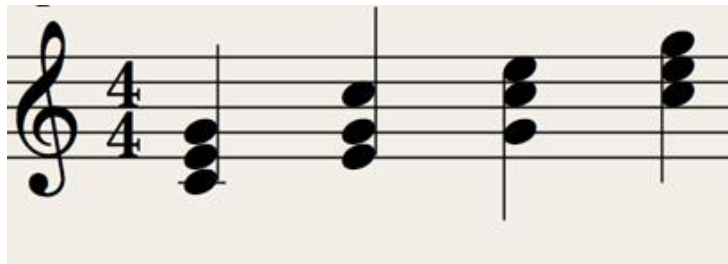
Hola. Soy Frederic Chopin. Compositor romántico del siglo XIX. Quiero decirte que los pianistas tenemos dos pentagramas al mismo tiempo: uno en clave de sol para la mano derecha y otro en clave de fa en 4ª para la mano izquierda. ¿A que mola? ¡Si escuchas mi Gran Polonesa verás qué rápido toco! Hasta el oído. como decía Vivaldi.



Chopin

# TEMA 24 EL ACORDE

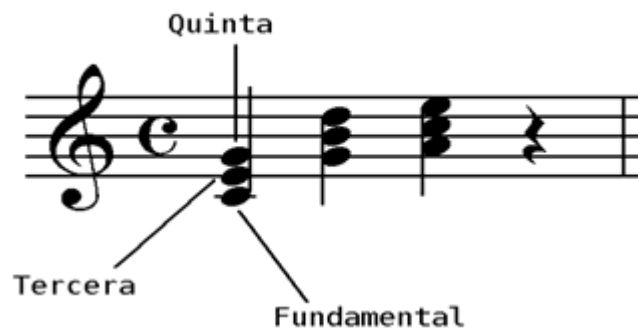
Un acorde son tres o más notas que se tocan al mismo tiempo.



Las notas de los acordes se leen siempre de abajo a arriba



## PARTES DE UN ACORDE



NOTA FUNDAMENTAL: es la nota más grave del acorde. Es la tónica, la nota que te da el ejercicio, y desde la cual se calculará la 3ª y la 5ª.



TERCERA: va una tercera por encima de la nota fundamental. Dependiendo de la especie hará que el acorde sea de un tipo u otro.

QUINTA: va una quinta por encima de la nota fundamental. Dependiendo de la especie hará que el acorde sea de un tipo u otro.

### REPASILLO DE INTERVALOS

3<sup>a</sup> m= 1 T y 1 st

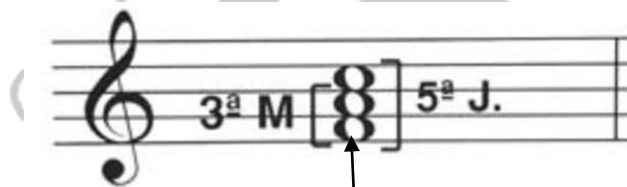
3<sup>a</sup>M= 2 T

5<sup>a</sup> J= 3T y 1 st



## ACORDE PM

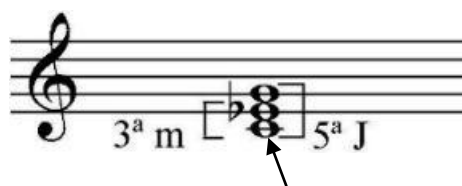
El acorde Perfecto Mayor está formado por: NOTA FUNDAMENTAL + 3<sup>a</sup>M + 5<sup>a</sup>J



NOTA FUNDAMENTAL

## ACORDE Pm

El acorde Perfecto menor está formado por: NOTA FUNDAMENTAL + 3<sup>a</sup>m + 5<sup>a</sup>J



NOTA FUNDAMENTAL

No olvides que debes contar la 3ª desde la Nota Fundamental y la 5ª desde la nota fundamental también.

### RECUERDA QUE:

El # en la nota aguda SUMA 1 st al intervalo.

El # en la nota grave QUITA 1 st al intervalo.

El b en la nota aguda QUITA 1 st al intervalo

El b en la nota grave SUMA 1 st al intervalo.



*Escrito por Cristina Astiárraga Torío*

<http://www.enclavemusibloggera.blogspot.com.es/>

Junio de 2013 ©

